

Evaluering af den styrkede pædagogiske læreplan

Dagtilbud: Troldehøjen

Dato for evaluering: Nov. 2020-feb..2021

I denne rapport gør vi status for resultatet af vores arbejde med "Den styrkede pædagogiske læreplan", herunder det pædagogiske grundlag og de seks læreplanstemaer for perioden frem til 31. januar 2020. Den er således et supplement til udarbejdelsen af vores læreplan.

Der er dels en kvantitet og en kvalitativ vurdering, som supplerer hinanden.

Det pædagogiske grundlag

Her opsummeres vores overordnede resultater for det pædagogiske grundlag, som dernæst uddybes.

De ni temaer i det pædagogiske grundlag vises yderst til venstre i diagrammet. I den midterste søjle ses de tre undertemaer, som knytter sig til hvert tema i grundlaget. De hvide søjler til venstre viser den samlede vurdering af hvor langt vi er med at implementere det pågældende tema og gøre det til fælles værdier og kultur. Vurderingerne beror på en selvevaluering.

Status på det pædagogiske grundlag

Pædagogisk læringsmiljø	Leg	
	Aktiviteter	
	Rutinesituationer	
Børnesyn og børneperspektiver	Observation af børn	
	Børn som medskabere	
	Børn som fortællere	
Børns leg	Lade børn lege selv og iagttage på afstand	
	Guide og hjælpe	
	Deltage aktivt i legen	
Det brede læringssyn	Arbejde med planlagte forløb	
	Arbejde ud fra børnenes spontane nysgerrighed og undren	
	Arbejde med at understøtte læring i samspillet mellem børn	

Det brede læringssyn	Arbejde med planlagte forløb	
	Arbejde ud fra børnenes spontane nysgerrighed og undren	
	Arbejde med at understøtte læring i samspillet mellem børn	
Samspil og relationer	Opdele børnene i mindre grupper	
	Være fleksible i vores organisering af hensyn til børnenes voksentilknytning	
	Arbejde bevidst med vores sprog og kropssprog og placering i rummet og på legepladsen	
Børn i udsatte positioner og alle børns deltagelse i børnefællesskaberne	Møde alle børn med positive forventninger	
	Understøtte, at alle børn oplever at mestre noget	
	Skabe rammer for, at alle børn er en betydningsfuld del af fællesskabet	
Evaluerende pædagogisk praksis	Evaluerer sammenhængen mellem læringsmiljøet og børnenes trivsel, læring, udvikling og dannelse	
	Justere praksis ud fra evalueringens resultater	
	Evaluerer den justerede praksis	
Forældresamarbejde om børns trivsel, læring, udvikling og dannelse	Styrke barnets trivsel og sociale relationer	
	Styrke barnets sprog og motorik	
	Styrke barnets alsidige personlige udvikling og overgang til skole og SFO/fritidshjem	
Sam. overgange	Børnenes perspektiv	
	Forældrenes perspektiv	
	De fagprofessionelles perspektiv	

Grafen viser at vores status for omsætning af "Det pædagogiske grundlag" er:

Det lykkes vi med:
 Pædagogisk læringsmiljø, Børns leg, Det brede læringssyn, Samspil og relationer, Børn i udsatte positioner, forældresamarbejde.

Konklusion: Det vi vil have fokus på:
 Børnesyn og børneperspektiver, Evaluerende pædagogisk praksis, Sammenhængende overgange

1. Et pædagogisk læringsmiljø hele dagen

Pædagogisk læringsmiljø	Leg		
	Aktiviteter		
	Rutinesituationer		

Grafen viser at vores status for omsætning af temaet "pædagogisk læringsmiljø" er:

Det lykkes vi med: Vi tilbyder et godt læringsmiljø til alle børn – kigger meget på det enkelte barn og dets behov – hvad er barnet optaget af osv. Der er de bedste betingelser for at trives, udvikle og dannes, når de er på stuen, hvor der er mange forskellige tilbud og meget plads, da der kun er en lille gruppe på 10 børn derinde. Organisering af muligheder i leg har gode betingelser. Stor fokus på at det enkelte barn kan deltage og have indflydelse i legene, hvor vi voksne er i periferien og kan guide, når der er behov. Vi er stærke på kreativiteten – pædagoger der er dygtige til at gribe barnets perspektiv og udfolde legen, så den udvikler sig og giver endnu mere læring. Vi ser på kompetencehjulet ved det enkelte barn og tager fat i nærmeste udviklingszone. Selvhjulpen hed ved af og påklædning og håndhygiejne og morgenmad går super godt/fast rutine. Dukseordning er på stand by, men nye tiltag er kommet til f.eks. kalender gennemgang, hvor børn på skift kommer op og fortæller om dag, måned, år, vind og vejr og hvilken påklædning vejret kalder på. Børnene henter selv deres kop/glas og kommer enkeltvis op og henter deres madpakke ved køleskabet. De stiller glas og madkappe på rullebord efter de har spist og rydder op efter sig selv. Hver dag fokus på, hvad børnene lykkes med – succeser som så igen udvikler deres selvværd og selvtillid.

Det vi vil have særlig fokus på: På grund af corona, har vi haft meget struktur på, hvor børnene skal være og i hvilke rum. Men når vi kommer tilbage til hverdagen igen, vil der være fokus på at børnene selv kan vælge rum/stuer at være på og i hvilket læringsrum, de har lyst til at være i ude på legepladsen. Vi skal ud på flere ture i nærmiljøet, når vi må det igen. Hverdagsrutiner i forhold til borddækning og andre ting, som corona spænder ben for, kommer tilbage igen og hvor vores fyrtårn opsummerer og optimerer.

2. Børnesyn og børneperspektiver

Børnesyn og børneperspektiver	Observation af børn		
	Børn som medskabere		
	Børn som fortællere		

Grafen viser at vores status for omsætning af temaet "børnesyn" er:

Det lykkes vi med: Vi ser efter, hvad børnene er optaget af og vi køber legetøj i forhold til dette. Er der noget børnene kommer og fortæller og som vi ikke lige har kendskab til, så bruger vi iPad eller TV til at formidle videre. Selvom børnene ikke kan vælge mellem legepladsens 4 læringsrum, så glæder børnene sig hver dag til at komme ud, da alle læringsrum byder på noget spændende for alle aldersgrupper. Vi varslers børnene 10 minutter før, når det er tid til at rydde op. Børns medbestemmelse lykkes vi med indenfor de givne rammer – når corona forsvinder, kommer den helt i top igen.

Ved samling får børnene taletid og turtagning – interagerer. Og vi er gode til at lade børnene være fortællere. Vi ser

det enkelte barn og forstår at ikke alle børn er ens, men derimod unikke – barnet bliver hørt og mødt med et smil. Vores tillidsfulde og trygge relationer er altafgørende og vi er gode til at gøre brug af ICDP. Her i corona tiden har vi indkørt dialogisk oplæsning for alle børn.

Det vi vil have særlig fokus på: Registrering af børnenes brug af rum og legetøj, når corona er overstået, så børnene selv kan vælge rum og legetøj. Ligeledes valg af venner på tværs af grupperne og valgt af voksne kommer tilbage, når vi igen må samles. Børns medbestemmelse og udgangspunkt i børnenes BMV, viser at de kun vælger de rum, som de er blevet præsenteret for. Vores hverdag har været bygget op i faste rutiner – meget struktur og genkendelighed. Når hverdagen er normaliseret skal børnene til at lære, hvad det vil sige at være i en funktionsopdelt børnehave og ikke som nu i en meget gruppeopdelt institution. Børnene savner deres bedste ven, hvis han/hun findes i den anden gruppe og vi ikke må blande. Vi har ikke kunnet arbejde funktionsopdelte i denne tid, hvilket har betydet at vi har sammensat små grupper stuevis og ikke alle har passet sammen aldersmæssigt. Vores grupper er delt 3-6 årige.

3. Børns leg

Børns leg	Lade børn lege selv og iagttage på afstand	
	Guide og hjælpe	
	Deltage aktivt i legen	

Grafen viser at vores status for omsætning af temaet "Børns leg" er:

Det lykkes vi med: Vi er gode til at sætte os på vores hænder og iagttage børnenes lege og give dem lov til at lege. Vores opgave er at danne balance mellem barnet og fællesskab. Vi er gode til at være nysgerrige på, hvad børnene leger og kan vi se at der ikke er udvikling i leg – en leg som gentages dag efter dag, så lykkes vi med at gå ind og bidrage legen med en særlig værdi. Vi laver små legegrupper og gode til at se det enkelte barn og hjælpe barnet ind i legen/fællesskabet. Børn leger for at være i live – og de er virkelig i live. Vi lykkes med at få børnene med ind i børnefællesskabet og se, hvornår og hvordan vi skal guide det enkelte barn og understøtte legen.

Det vi vil have særlig fokus på: Når corona er veloverstået skal vi i gang med at se på den fysiske indretning igen og genetablere alle vores rum, så de bliver spændende, forskellige og lærerige for børnene med udgangspunkt i det enkelte barns interesse og for hvad der optager barnet og gruppen.

Lige i øjeblikket har vi to kollegaer i gang med diplom angående leg og legens betydning og her forventer vi at få endnu mere fokus på, hvad leg er.

4. Det brede lærings syn

Det brede lærings syn	Arbejde med planlagte forløb	
	Arbejde ud fra børnenes spontane nysgerrighed og undren	
	Arbejde med at understøtte læring i samspillet mellem børn	

Grafen viser at vores status for omsætning af temaet "lærings syn" er:

Det lykkes vi med: Vi er meget struktureret, for at gøre dagen overskuelig, genkendelig, forudsigelig, dette er med til at give tryghed i hverdagen. Vi laver SMTTE og tegn på læring, når vi evaluerer vores planlagte forløb. En gang årlig laver personalet årshjul, hvor der er fokus på hvad børnene skal lære fremadrettet. Her kigger vi på de enkelte læringsrum. Når der er forskellige temaer, målretter vi teamet til barnets alder - differenceret tilgang.

F.eks. et sørøvertema, som udsprang fra et barn: "Vi kan også grave guld" - som endte ud med stort tema. Vi kan se på hele drengegruppen, hvad er de optaget af og hvordan får vi det udbygget til et tema. Vi gør brug af Tv og Ipad, F.eks. hvis barnet er optaget af et dyr, så finder vi det og læser om det, så de får mere læring. Vi følger barnets initiativ, her kan et barn snakke om dinosaurer og vulkaner og den voksne griber barnets ide og laver et tema ud fra dette og i samarbejde med de øvrige i børnegruppen udvides emnet. Hvis et barn nævner skattekort så gribes denne ide også. Der har været cykler med hjemmefra, stafet. osv., Hvis børnene er nysgerrige på dyr bruger vi nærmiljøet og skal ud og lede efter dyr af forskellige slags. 4H, skoven. Vi fanger barnets initiativ og prøver så vidt muligt at bygge videre eller aftale med barnet at det gør vi i morgen. Vi støtter og guider dem og hvis vi vurderer at legen ikke er hensigtsmæssigt, så går vi ind og understøtter læringen. F.eks. hvis barnet hver dag er hund eller leger den samme leg hver dag, er det vores opgave at udvikle på legen, ved at invitere os ind i legen og hjælpe dem videre. De børn, der er dygtige til en ting, viser og guider de andre i, hvordan man lige gør. I forhold til Leg: Sprogbrug og omgangstone er noget, der vægtes her. Vi bruger bl.a. materiale Fri for mobberi. Hvis et barn siger nej til et andet barn, så hjælper vi med at sætte ord på. Vi bruger kropssprog og konkrete især til vores små børn og til de tosprogede. Vi hjælper med at finde nye og andre venner - især her i coronatiden, hvor bedste venen er på en anden stue. Gør brug af vores trivselsskemaer og indholdet i fri for mobberi kufferten.

Det vi vil have særlig fokus på: Bruge det fælles tredje til at understøtte læring mellem børnene. I 2021 vil vi arbejde med **bæredygtighed i børnehøjde** – Vi vil gøre brug af genbrugsmateriale og vise børn at vi godt kan fremtrylle andre spændende produkter. Vi vil lave fra jord til bord – grønne spirer. Affaldssortering. Værne om naturen, så hvis det er nogle dyr, der optager børnene, så er det der, vi sætter ind og sætter læring på dette – lave science – lære børn at spare på vand/håndklædepapir, strøm, varme – tegnepapir mm. Mere fokus på vores uderum under halvtag.

5. Samspil og relationer

Samspil og relationer	Opdele børnene i mindre grupper	
	Være fleksible i vores organisering af hensyn til børnenes voksentilknytning	
	Arbejde bevidst med vores sprog og kropssprog og placering i rummet og på legepladsen	

Grafen viser at vores status for omsætning af temaet "samspil og relationer" er:

Det lykkes vi med:

Vi har små spisegrupper/ legegrupper, dialogisk oplæsning, gruppedag en gang om ugen. Vi gør brug af alle vores rum både inde og ude, til at dele børnene op i små grupper. Pt. har vi opdelt legepladsen i 4 læringsrum og børnene trives i det. Vi tager udgangspunkt i det børnene gerne vil lege med - men vi kan ikke sammensætte forskellige grupper her i Coronatiden - grupperne skal være de samme hver dag. Men vi kan inddele børnene i endnu mindre grupper, så børn med samme interesse kan lege sammen. Vi har haft aldersopdelt børnene for at målrette vores indsats i forhold til alder - men nu skal vi igen arbejde i mindre grupper - så børnene er sammen 3-6 årige. Men de yngste finder hinanden og vi finder lege/aktiviteter der passer til deres alder. Det samme gør sig gældende ved de 4-6 årige. Vi har små spisegrupper på hver stue, hvor primærpædagogen for dannet en god relation til det enkelte barn. Pt. er vi på vores egen stue, så børnene får dannet gode relationer til de voksne der er tilknyttet stuen. Vi er også meget fleksible i forhold til opstart af nye børn, hvis de har brug for en fast voksen. Dette kan være svært når vi ikke må blande os på tværs af stuerne. Når børnene starter i børnehaven får de en primærpædagog som er sammen med barnet resten af børnehavetiden. Så relationen

bliver opbygget lige fra start. Så børnene knytter sig for det meste til den voksne, som de først møder. Er der ikke et godt match kan vi godt efter aftale med forældre, flytte et barn. Vi er opmærksom på vores tilgang til det enkelte barn, med vores sprog og kropssprog at vi vil det enkelte barn (ICDP) Her skal vi være gode rollemødel og vi viser barnet, hvad der er god takt og tone. Vi accepterer ikke at den voksne eller barnet snakker grimt/ bander. Vi er opmærksomme på hinandens kropssprog og vi skal hjælpe og guide, hvis vi glemmer dette i en presset situation. Hvis vi har noget vi vil snakke med forældre eller kollegaer, der kan være svært, trækker vi dem til side eller ind i et rum. Vi møder børnene med et smil hver dag og vi får nogle glade børn ind i børnehaven hver eneste dag. Vi vil hinanden og vi kan mærke at børn og voksne savner hinanden, fordi vi ikke er i samme gruppe og ikke kan være på tværs af grupperne

Det vi vil have særlig fokus på:

Når corona er ovre kan vi igen arbejde i aldersopdelte grupper og lave legegrupper på kryds og tværs af børnegrupperne. Her kan børnene igen vælge de voksne, de har det bedst sammen med. Være fleksible i vores organisering. Ude på legepladesen skal vi være obs. på at vi ikke grupperer os og falder i privat snak – fordi vi ikke har været sammen så længe og har savnet hinanden og hinandens sparring.

6. Børn i udsatte positioner og alle børns deltagelse i børnefællesskaberne

Børn i udsatte positioner og alle børns deltagelse i børnefællesskaberne	Møde alle børn med positive forventninger	
	Understøtte, at alle børn oplever at mestre noget	
	Skabe rammer for, at alle børn er en betydningsfuld del af fællesskabet	

Grafen viser at vores status for omsætning af temaet "børn i udsatte positioner" er:

Det lykkes vi med:

Vi forsøger at møde alle børn med positive forventninger og de fleste af gangene lykkes det. Det er ofte enkelte børn, der gør at vi i løbet af dagen, kan køre træt og glemmer tilgangen. Men vi er meget obs. på det og bruger hinanden til at aflaste hvis der er brug for dette. Vi bruger vores trivselsskemaer til at blive endnu mere obs. på de lidt "stille" børn. Men vores arbejde i de små grupper gør at vi er obs. på alle vores børn - både store og små, stille og larmende. Vi har trivselsskemaer som vi laver på hvert barn hver 3 måned. Her laver vi handleplan, hvis der er noget bekymring. I hverdagen er vi gode til at rose og give barnet små succeser/stilladsering/NUZO. Vi er gode til at finde aktiviteter der rammer bredt, så der både tænkes i pige/dreng – store/små – stille/urolige. Vi har store og små fællesskaber, hvor vi tager hensyn til de børn der har brug at være i mindre grupper. I vores små spisegrupper, har vi meget fokus på at det enkelte barn bliver hørt og set. Om morgenen sørger vi for at det enkelte barn bliver mødt positivt og føle sig ventet, hvor vi siger godmorgen med barnet navn, dejligt at se dig og kommentere deres tøj, og husker på at spørge ind, hvis de har haft en legeaftale. Give dem små succeser i hverdagen, så de føler sig som en vigtig del af fællesskabet. Vi er særlig opmærksomme på vores 2 sprogede, hvor vi hjælper og guider dem ind i legen og hvor vi bruger iPad TV og piktogrammer til at understøtte deres sproglige udfordringer(Konkreter)

Det vi vil have særlig fokus på:

Vi vil fortsætte med at have særlig fokus på trivsel i børnegrupperne og vi fortsætter i vores små spisegrupper, så vi har "føling" med børnegruppen og det enkelte barns behov. Det er ofte enkelte børn, der gør at vi i løbet af dagen, kan køre træt og glemmer ICDP tilgangen. Men vi er meget obs. på det og bruger hinanden til at aflaste hvis der er brug for dette. Er der mistrivsel hos et barn eller i en børnegruppe, har vi særlig fokus på at sætte nogle tiltag i gang og hente inspiration, guidning, sparring hos andre fagpersoner.

7. Evaluerende pædagogisk praksis

Evaluering af pædagogisk praksis	Evaluere sammenhængen mellem læringsmiljøet og børnenes trivsel, læring, udvikling og dannelse	
	Justere praksis ud fra evalueringens resultater	
	Evaluere den justerede praksis	

Grafen viser at vores status for omsætning af temaet "evaluerende pædagogisk praksis" er:

Det lykkes vi med:

Fyrtårnet sætter en evalueringssproces i gang - hvordan ser tiltagene ud, hvad skal vi blive bedre til? hvad skal vi lade være med? Hvad virker? Vi bruger vores pædagogiske weekend til at gennemgå læringsmiljøerne både ude og inde. Vi tager fat i de 6 kompetencer fra læreplanen og følger op på disse. Vi gennemgår børnenes kompetencehjul hver 3. måned - er der en udviklende progression? Vi ser efter om et barn pludselig går i stå i udviklingen, mangler vi noget i læringsmiljøet som burde være der for at kunne skabe udvikling for det enkelte barn - så handler vi på dette. Vi er ikke i tvivl om at de mindre grupper gør en stor forskel i forhold til et barns trivsel - der er tryk, omsorg, nærhed - alle børn bliver set og hørt hele dagen og det er ofte de samme voksne, som børnene skal forholde sig til. Børnene gør det bedste de har lært ud fra de forudsætninger, de har. Vi skal møde alle børn med positive forventninger og alle børn vokser ved at opleve succes. Derfor vigtig at vi alle giver børnene små succeser hver dag. Vi evaluerer til hvert personalemøde - vi prøver os frem - giver det mening for børnene - er der andet vi skal udvikle på. Da vi så at mange børn ikke kunne gribe en bold - så skulle der købes bolde i mange størrelser og tilgængelighed - øve øve - men øve/lære gennem leg og bevægelse. Det gør sig gældende på mange andre områder - ser vi noget, der ikke fungerer, så reagerer vi på det og nytænker og handler på det. Vi evaluerer vores praksis. - FX vores brandprojekt - her var de mindste børn ikke så optaget af højtlesningen, men her skal det leges ind i stedet og se det i en tegnefilm - Brandmand Sam og snakke ud fra filmen. Så her ændrer vi programmet, så det målrettes aldersgruppen/børnegruppen. Vi bruger Tegn på læring - og når vi justerer i praksis, så evaluerer vi efterfølgende for at se, om det har gjort en forskel. Alle har ansvar for at lave handleplan ud fra resultaterne. Nogle gange har det været nødvendigt at justere egen tilgang for at børnene kan udvikle sig. Vi er alle blevet bedre til at fortælle børnene, hvad de skal gøre - give dem anvisninger i stedet for at fortælle, hvad de ikke må. Vi gør brug af ICDP, men også Hjernesmarte børn af Annette Prehn.

Det vi vil have særlig fokus på:

Når corona er slut skal Fyrtårn igen på banen med at sætte små processer i gang, der fremmer læringsmiljøet endnu mere. Vi skal blive bedre til at trække børnenes progression ud - men alle er gode til at se efter mælketænder og udvikle på dem, der ligger under alder. Efter en 3 måneder er alle inde og kigge igen - har tiltaget hjulpet? hvis ikke, så skal et nyt tiltag til. Vi skal i 2021 fokusere på at lave handleplan inde i kompetencehjulet.

8. Forældresamarbejde om børns trivsel, læring, udvikling og dannelse

H Forældresamarbejde om børns trivsel, læring, udvikling og dannelse	Styrke barnets trivsel og sociale relationer	
	Styrke barnets sprog og motorik	
	Styrke barnets alsidige personlige udvikling og overgang til skole og SFO/fritidshjem	

Grafen viser at vores status for omsætning af temaet "forældresamarbejde" er:

Det lykkes vi med:

Vi er gode til at være nysgerrige på barnet - og hvis vi ved at barnet skal et eller andet i fritiden - er det vigtigt for os at følge op på det og spørge ind. Vi spørger også ind til, hvordan barnet er derhjemme og fortæller, hvad vi ser heroppe. Vi har forældrene med på sidelinjen - de låner vores sprogkufferter og får sprogmateriale med hjem. Vi guider og vejleder og de fleste forældrene er meget samarbejdsvillige. Vi er en DGI og vi forsøger at informere forældrene og give dem ideer til, hvad de kan gøre derhjemme især via video og billeder. Vi har BIB som også kommer med brugbart materiale til både forældre og personale. Vi har vores opgave til alle forældre i form af julekort. Her ser vi stor opbakning. 2 sprogede børn, vi har med til dialogisk oplæsning, får et kopi af bogen med hjem, som vi læser - på den måde kan der blive sammenhæng mellem institution og hjem. Det materiale vi får af talepædagog får forældrene også med hjem, så det bliver en fælles indsats. Vigtig for os at forældrene er med som holdspillere - vigtig at hjælpe hinanden for at kunne hjælpe barnet. Vi er en DGI, hvor vi tænker meget bevægelse og forældrene får tekst og billeder, så de kan følge med i, hvad vi laver. Ved samtaler giver vi forældrene nogle gode bud på, hvad de kan lave derhjemme af aktiviteter, der stimulerer motorikken. Vi har meget på skrift, som forældrene kan tilgå og noget af det, sendes også ud på mail, AULA. Hver primærpædagog er dygtig til at spørge ind til, hvad de gør derhjemme. Vi er nysgerrige på om børnene også laver de aktiviteter der hjemme som vi også sætter i gang i børnehaven. Vores forældre gør det bedste, de kan. Nogle har meget energi derhjemme - andre skal lige have lidt hjælp og også ros. Med ros kan vi komme langt og det er lige som om at forældre gør sig rigtig umage - Jo mere ros - jo mere sætter de ind. Vi gør brug af førskolesamtaler og gør brug af kompetencehjulet og taler ud fra disse profiler. Men lige fra børnehavens start gør vi meget ud af forældresamarbejdet, hvor de får udleveret pjecer som vi gennemgår i fællesskab og har samtaler 3 gange i løbet af børnehavetiden og hvor vi i samarbejdet med forældrene bliver enige om, hvordan vi bedst mulig kan støtte og guide barnet igennem børnehavet livet og videre til skole. Vi snakker krav og forventninger og gør brug af kompetencer - gode overgange, hvor vi igen i fællesskab skal gøre barnet klar til skole. Uanset hvilken bekymring forældrene måtte have i forhold til deres barn, så handler vi på det – tager det seriøst – her kan vi gøre brug af de fagprofessionelle/tværfaglige team hvis nødvendigt.

Det vi vil have særlig fokus på:

Ikke alle forældre er aktive medspillere - vi har mange to sprogede og her kan sproget godt være en barriere. Men vi forsøger med billeder, plancher, collager - gør brug af tolk. Nogle er meget aktive og kan ikke få nok informationer om børnenes trivsel og hvem de leger med - andre forældre skal vi gøre opmærksomme på, at barnet kunne have glæde af at få nogle venner med hjem. Vi gør brug af Fri for Mobberi - de 5 forældretips mod mobning. Særlig fokus på at forældre ikke taler nedsættende om andres børn. Vi tager hånd om det, hvis et barn mistrives og får hurtig forældrene medinddraget. Corona har gjort det sådan at vi ikke kunne afholde et førskoleforældremøde – det vil vi genoptage, når "hverdagen" kommer igen og vi må mødes i større grupper. Vi har særlig fokus på de førskolebørn som ikke har været her i nedlukningen – der er sendt førskolemateriale med hjem – Legeøen-hop om bord som barn og forældre arbejder med indtil barn kommer i institution. Vi glæder os til at kunne holde åbent hus arrangementer, sommerfester, arbejdsdag m.m. – hvor vi kan invitere forældrene ind igen.

9. Sammenhængende overgange

Sam. overgange	Børnenes perspektiv	
	Forældrenes perspektiv	
	De fagprofessionelles perspektiv	

Grafen viser at vores status for omsætning af temaet "overgange" er:

Det lykkes vi med:

Inden børnehavestart har vi dagplejen på besøg som overleverer papir på barnet. Inden Corona har vi haft

ugentlige besøg af dagplejen – det har været en succes for alle. Dernæst får forældre tilsendt et velkomstbrev og en velkomstpjece som vi tager udgangspunkt i til vores første møde. Det handler om at få afstemt vores forventer til hinanden. Forældre og barnet har mulighed for at komme på besøg flere gange inden opstart og de kan være med i børnehavens hverdag en-to dage, hvis behov. Forældrene har altid mulighed for at ringe i børnehaven for at høre, hvordan det går og vi kan sende billeder hjem af barnet hvis opstart er lidt svært. Legepladsen har været frit tilgængelig udenfor åbningstid, så her kan barnet blive fortrolig med uderummet. Inden børnene skal op i skolen, besøger vi skolen flere gange og her kan førskolebørnene mødes med de andre institutioners førskolegrupper og langsomt danne nogle nye relationer. Vi afleverer kompetencehjulet på det enkelte barn til skolerne efter accept fra forældrene. Alle førskolegruppens børn har gennemgået det samme materiale – Hop om bord/legeøen, så de har noget fælles 3. at snakke ud fra. Vi inddrager de fagprofessionelle sammen med forældrene, hvis vi er i tvivl om barnet er klar til skolestart. I selve børnehaven forbereder vi vores børn inden der skal ske noget nyt - lige om lidt skal vi spise, så I har 5 minutter til at lege færdig og så skal der ryddes op, eller i morgen skal vi på en tur. Hvis et barn får en rigtig god ide forsøger vi at være lydhøre, når de spørger: om de må lade tingene stå fremme, så de kan lege med det bagefter frugtsamling. Forældrene forberedes på, hvad der skal ske i form af månedsplan, små nyhedsbreve og årshjul og aktiviteterne ligger ud på AULA kalender og ud på børnehavens hjemmeside.

Det vi vil have særlig fokus på:

Når Corona er ovre skal vi genetablere den mundtlige daglige forældrekontakt. Vi ser næsten ikke vores forældre, da de afleverer udenfor døren. Men indtil da vil vi sende meget billedmateriale og video materiale hjem – skrive beskeder, så forældrene kan følge med i deres barns hverdag. Og forsøge kort at give dem et ord med på vejen, når de henter/bringer. Vi vil have genetableret dagplejebesøget og have vores legeplads åben for alle udenfor åbningstiden.

De to øvrige krav i læreplanen:

Inddragelse af lokalsamfundet

Vurdér i hvor høj grad det er lykkedes at inddrage lokalsamfundet og hvorfor:

Vi er gode til at benytte de forskellige tilbud i nærmiljøet. Meget af det nåede vi inden nedlukningen, såsom kulturugen med besøg på plejehjem og på erhvervsskolen med optræden. Vi kom ned i anlægget og i Skøjtesøen, indkøb i byen, pyntning af byens juletræer, halloween ophæng i byen, svømmehallen, museum, små ture, låne hallen Østermarken, besøg af kirkemusikanten, besøg af musikskolens orkester, åben hus, førskolegruppen besøger skolen og så blev der ellers lukket ned for besøg pga. Corona.

Det vi vil have særlig fokus på:

Vi skal i gang med følgende lige så snart vi må: Besøge plejehjem, have besøg af dagplejen, besøge legepladserne i nærmiljøet, biblioteket, museum, 4 H gården, tur til Løgstør, Hvalpsund, Røverknolden mm, besøge skolerne med førskolegruppen, svømmehallen, indkøb, lave ting til By Night, børnenes grundlovsdag, læringsfestival, kulturugen, Med Rød stue i biografen – ja alt hvad der rør sig i området.

Det fysiske, psykiske og æstetiske børnemiljø

Vurdér i hvor høj grad det er lykkedes at arbejde med det fysiske, psykiske og æstetiske læringsmiljø og hvorfor:

Vi har i nov./dec. 2020 lavet en BMV på de 4-6 årige som viser høj trivsel hos børnene – glade for børnehaven, for aktiviteterne, vennerne, rammerne og for de voksne

Det vi vil have særlig fokus på:

Fokus på at børnene kan gå på toilet uden forstyrrelser, fokus på at give anvisninger i stedet for

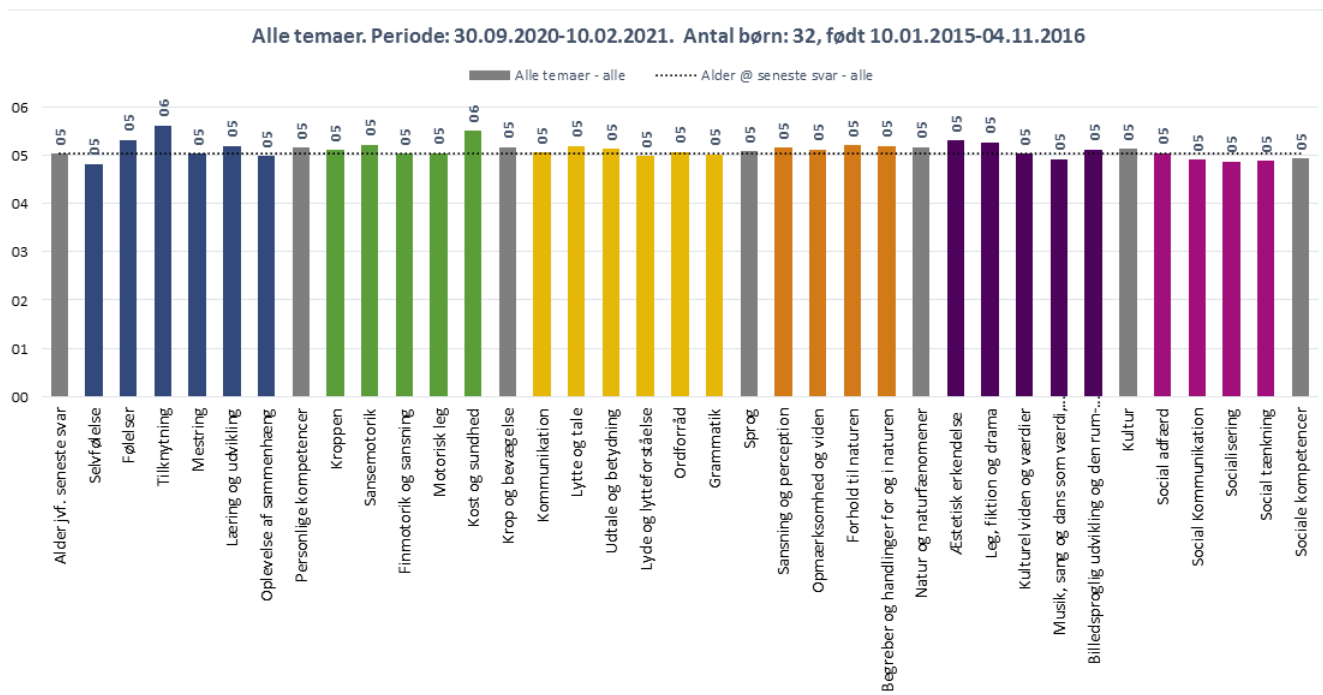
skældud, fokus på børnene indbyrdes relationer. Enkelte var gode til at drille andre, her gør vi bl.a. brug af Fri for Mobberi materialet. Nogen blev ikke nævnt som bedste ven, så her skal vi observere, hvem de leger med i løbet af dagen og sammensætte lege og legegrupper, hvor børnene interagerer med de andre børn.

Evaluering af de seks læreplanstemaer

Her opsummeres vores overordnede resultater for de seks læreplanstemaer og de to overordnede mål til hvert tema, som dernæst uddybes.

I diagrammet ses læreplanens seks temaer og de undertemaer, som hvert læreplanstema er knyttet til i kompetencehjulskonceptets udviklingsbeskrivelse. Resultaterne beror på vurderinger af børnenes udvikling.

Status på de seks læreplanstemaer



Grafen viser at vores status for omsætning af de seks læreplanstemaer er:

At alle børn ligger generelt rigtig fint i forhold til alder/udvikling – der lidt i forhold til det kulturelle og det sociale – som vi skal kigge lidt nærmere på.

Det lykkes vi med:

Vi har særlig haft fokus på natur, udeliv og science, hvor vi har brugt meget materiale fra ”grønne

spirer” og natur apps. Science er det helt nye og der har været udvikling og læring på dette område. Vi lykkes på alle kompetencer men da vi er en bevægelses institution, så tænkes der meget bevægelse ind uanset hvilket læreplanstema, vi er optaget af. Vi finder brugbare materialer både på nettet men også i vores forskellige netværk – derudover har kompetencehjulet også mange gode ideer som vi gør brug af – bl.a. 40 veje til bedre trivsel for børn i dagtilbud – metoder fra praksis.

Konklusion: Det vi vil have fokus på:

Vi vil naturligvis have fokus på alle kompetencer – men udover krop og bevægelsesdelen vil vi fortsætte med natur, udeliv og science, da 2021 vil handle og bæredygtighed i børnehøjde. Men vi fortsætter også med kultur, æstetik og fællesskab og håber på, at vi snart åbner mere op i forhold til at bruge nærmiljøet. Vi har Music kugle på legepladsen men påtænker at få flere ”Musikinstrumenter” derud, så børnene kan stå og spille deres egen musik.

Alsidig personlig udvikling

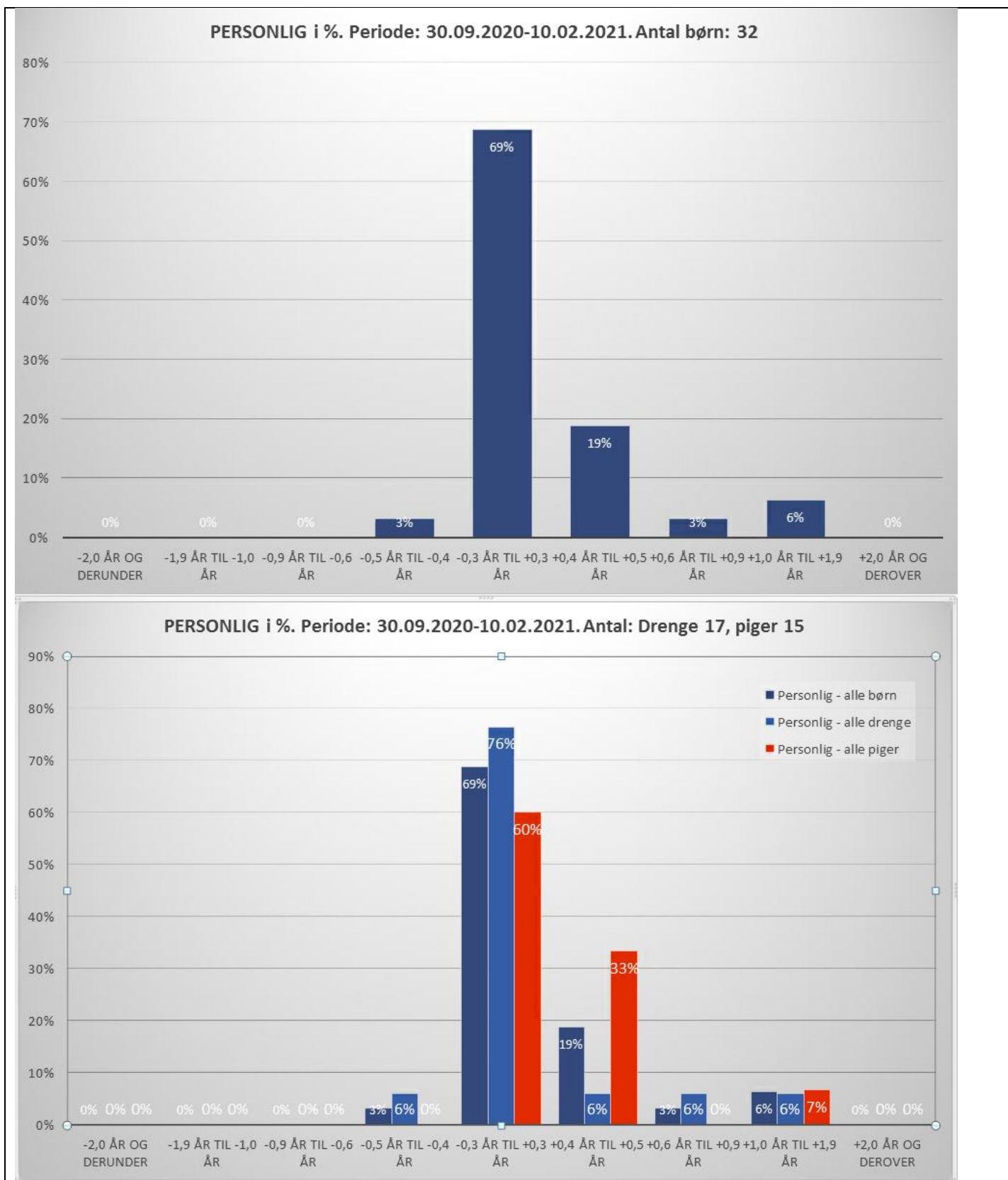
”Alsidig personlig udvikling drejer sig om den stadige udvidelse af barnets erfaringsverden og deltagelsesmuligheder. Det forudsætter engagement, livsduelighed, gåpåmod og kompetencer til deltagelse.”

Den styrkede pædagogiske læreplan, Rammer og indhold, s. 36-37



Pædagogiske mål for læreplanstemaet:

1. Det pædagogiske læringsmiljø skal understøtte, at alle børn udfolder, udforsker og erfarer sig selv og hinanden på både kendte og nye måder og får tillid til egne potentialer. Dette skal ske på tværs af blandt andet alder, køn samt social og kulturel baggrund.
2. Det pædagogiske læringsmiljø skal understøtte samspil og tilknytning mellem børn og det pædagogiske personale og børn imellem. Det skal være præget af omsorg, tryghed og nysgerrighed, så alle børn udvikler engagement, livsduelighed, gåpåmod og kompetencer til deltagelse i fællesskaber. Dette gælder også i situationer, der kræver fordybelse, vedholdenhed og prioritering.



Grafen viser status for børnenes udbytte af læringsmiljøet ift. personlig kompetence er:
 At det ser rigtig fint ud – der er et enkelt barn, vi skal være obs. på og her er der lavet handleplan.

Det lykkes vi med:

At lave et læringsmiljø med børnegrupper, hvor der er tid, ro og plads til fordybelse, der er med til at gøre børnene nysgerrige og videbegærlige. Tryghed og omsorg og vi kender hvert barn 100 %, da vi er sammen med den samme gr. børn hele dagen. Positive og åbne voksne, der vil børnene og tager udgangspunkt i børnenes perspektiv. Selvom corona raser udenfor og vi skal agere indenfor en given ramme, lykkes det at

følge barnets initiativ og udvikle på dette – ICDP tilgangen. Vi har indført slås kultur i alle børnegrupper, som er med til at gøre børnene mere robuste. Samtidig taler vi meget om følelser og lære børnene at rumme disse og her gør vi brug af Ramasjang: Luk op, luk i, læser bøger om følelser. Vi har haft fokus på negativ adfærd og grimt ordvalg hvor vi har brugt Fri for mobberi materialet og vi tager altid snakken overordnet, så ingen børn bliver udstillet – det er vi lykkedes rigtig godt med. Vi giver børnene små succeser i hverdagen, som er med til at løfte deres selvværd og giver dem mod på at udforske og udfordre sig selv - troen på sig selv, så de bedre kan begå sig i fællesskabet. Vi gør brug af hverdagsrutiner – genkendelighed – forudsigelighed som ligeledes er med til at "løfte" børnene og styrke deres selvhjulpenhed.

Det vi vil have særlig fokus på:

Når corona er veloverstået, vil vi fokusere endnu mere på at børnene igen føler sig trygge ved at færdes i hele institutionen, relationerne og mødet i de små og store fællesskaber. Vi vil igen lave legegrupper på tværs af børnegrupperne.

Vi har vores Fyrtårn som skal køre forskellige processer i gang igen som omfatter hele børnegruppen og som vi havde fokus på før nedlukning i forhold til rutiner og selvhjulpenhed: F.eks. dukseordning, morgenmad, sætte madpakke i køleskab, selv hente den igen, hente/bringe, hvor forældrene igen må komme ind i institutionen osv.

Social udvikling

"Social udvikling er udvikling af sociale handlemuligheder og deltagelsesformer og foregår i sociale fællesskaber, hvor børnene kan opleve at høre til, og hvor de kan gøre sig erfaringer med selv at øve indflydelse og med at værdsætte forskellighed.

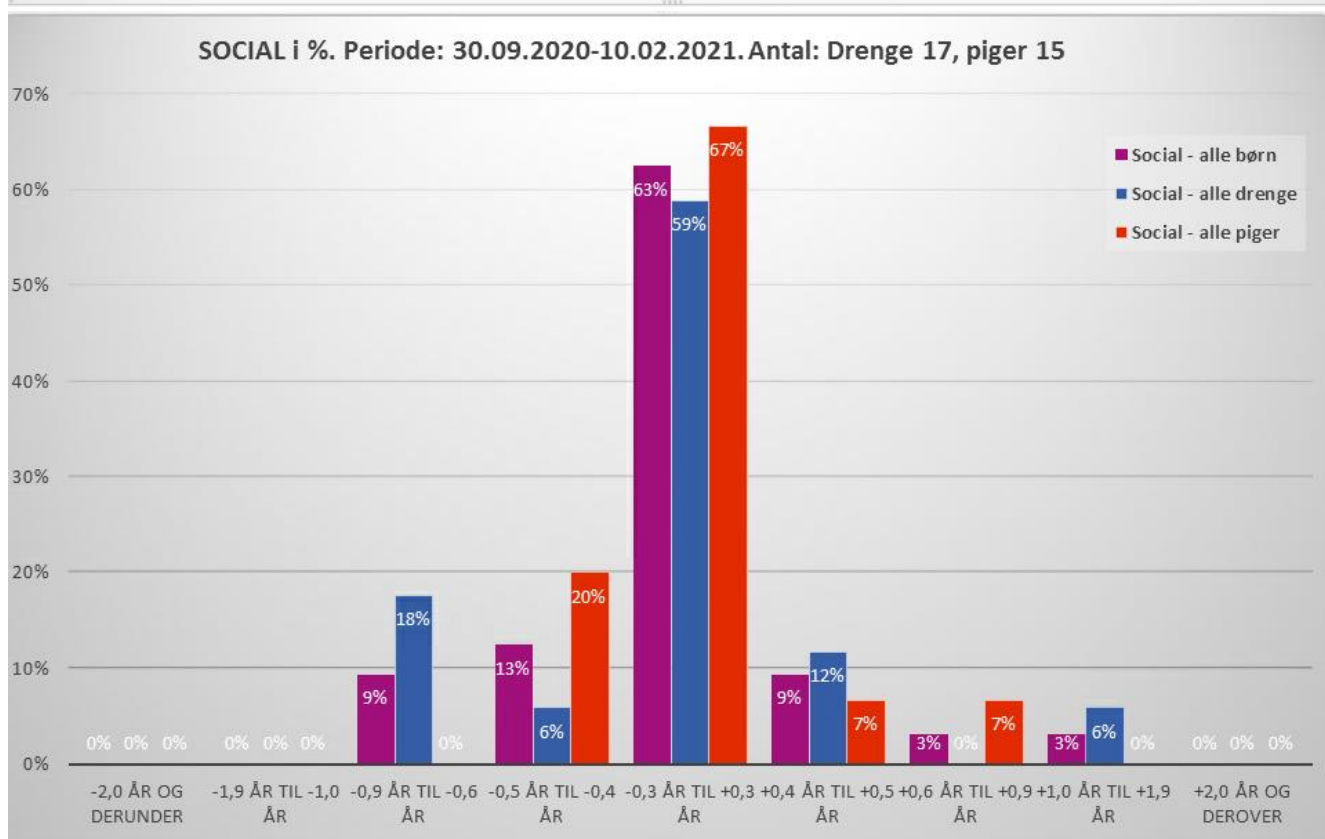
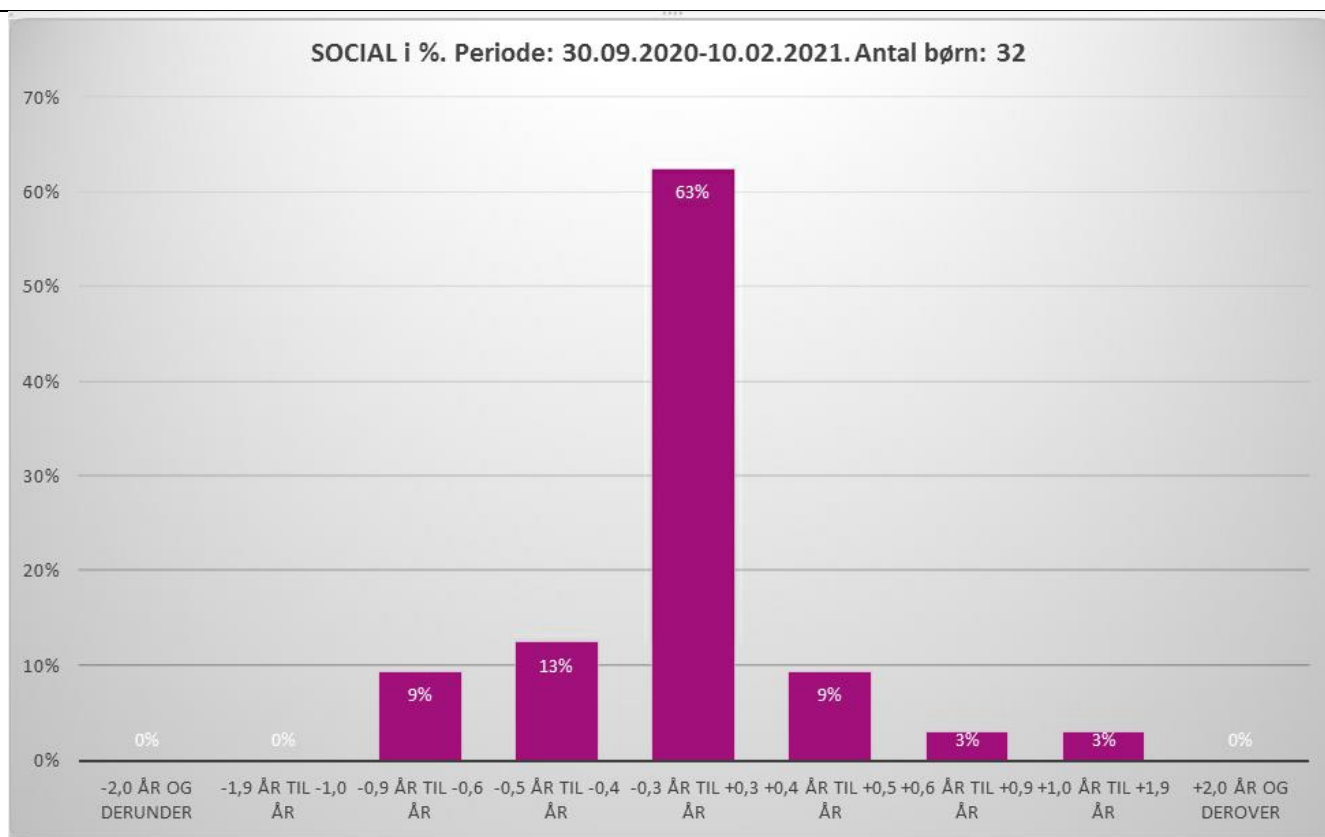
Gennem relationer til andre udvikler børn empati og sociale relationer, og læringsmiljøet skal derfor understøtte børns opbygning af relationer til andre børn, til det pædagogiske personale, til lokal- og nærmiljøet, til aktiviteter, ting, legetøj m.m."

Den styrkede pædagogiske læreplan, Rammer og indhold, s. 38-39



Pædagogiske mål for læreplanstemaet:

1. Det pædagogiske læringsmiljø skal understøtte, at alle børn trives og indgår i sociale fællesskaber, og at alle børn udvikler empati og relationer.
2. Det pædagogiske læringsmiljø skal understøtte fællesskaber, hvor forskellighed ses som en ressource, og som bidrager til demokratisk dannelse.



Grafen viser status for børnenes udbytte af læringsmiljøet ift. social udvikling:
 At her har vi et område, vi skal kigge nærmere på og sætte endnu mere spot på.

Det lykkes vi med:

Vi gør brug af konceptet fri for mobberi flere gange om ugen – taler meget om at være gode venner og hvad det indebærer. Hvordan er man en god bamseven? Vi arbejder i små grupper, hvor børnene lærer at

give plads til hinanden – lærer dannelse, pli, samarbejde, turtagning mm. Vi laver trivselsskemaer hver 3 måned og her har vi fokus på de børn, der kan have det svært socialt. Her laver vi handleplan og forsøger at understøtte disse børn. Vi arbejder med følelser og forsøger at lære børnene at kunne sætte sig i et andet barns sted. Vi har forældrene med på sidelinjen og opfordrer også til at invitere venner med hjem for at styrke venskabet. Vi gør brug af slås kultur, så børnene lærer at tage hensyn til hinanden. Vi inviterer os selv med ind i børnenes leg og understøtter legen og griber ind, når vi kan se, at der er brug for støtte/hjælp/guidning.

Det vi vil have særlig fokus på:

At få alle børn ind i legerelationer. Det er svært i øjeblikket, hvis de bedste venner befinder sig i en anden gruppe og vi ikke må blande grupperne med hinanden. Særlig den ældste drengegruppe skal vi være obs på. Men vi skal have fokus på alle og tilbyde nogle flere spændende og udfordrende aktiviteter, hvor de kan bruge deres krop. Derudover har vi sat noget elektronik på dagsordenen, hvor de skal lære at skille ting fra hinanden og sætte sammen igen, da det er noget der optager dem pt. Ligeledes fanger forskellige former for science børnegruppen og så har vi slås kultur. Vi har en pigegruppe som skal lære at give plads til hinanden og tilsidesætte deres egne behov – her er der fokus på Fri for mobberi konceptet og tale om de forskellige plancher og om følelser.

Vi har vores "legebænk" ude på legepladsen, hvor børnene kan sætte sig, hvis de mangler nogle at lege med – men i corona tiden, er den ikke tilgængelig for alle grupper på en gang, når legepladsen er opdelt i forskellige zoner – men vi vil introducere bænken for alle vores børn igen, når der kommer normale tilstande.

Kommunikation og sprog

"Børns kommunikation og sprog tilegnes og udvikles i nære relationer med barnets forældre, i fællesskaber med andre børn og sammen med det pædagogiske personale.

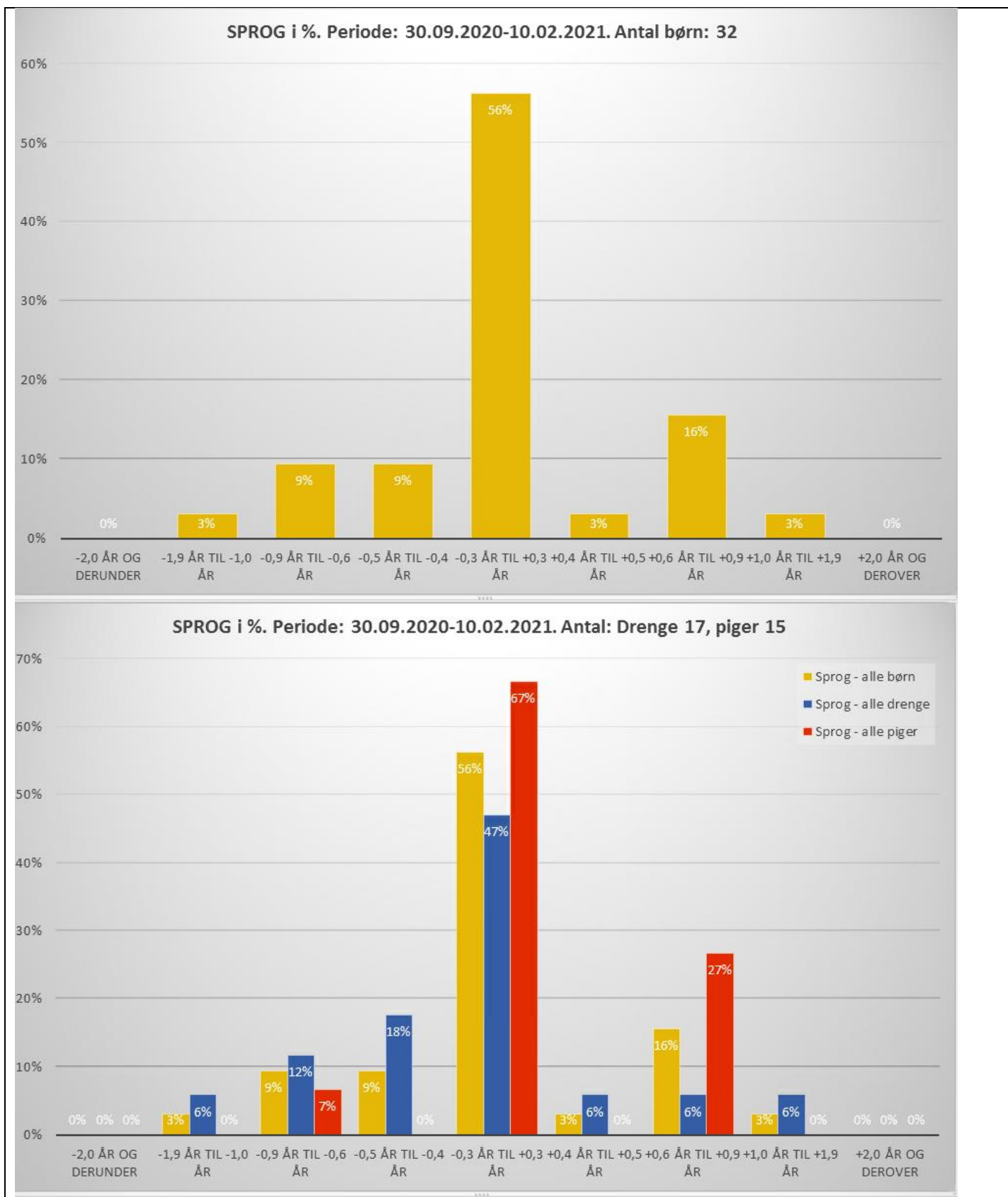
Det centrale for børns sprogtilegnelse er, at læringsmiljøet understøtter børns kommunikative og sproglige interaktioner med det pædagogiske personale. Det er ligeledes centralt, at det pædagogiske personale er bevidst om, at de fungerer som sproglige rollemodeller for børnene, og at børnene guides til at indgå i fællesskaber med andre børn."

Den styrkede pædagogiske læreplan, Rammer og indhold, s. 40-41



Pædagogiske mål for læreplanstemaet:

1. Det pædagogiske læringsmiljø skal understøtte, at alle børn udvikler sprog, der bidrager til, at børnene kan forstå sig selv, hinanden og deres omverden.
2. Det pædagogiske læringsmiljø skal understøtte, at alle børn opnår erfaringer med at kommunikere og sprogliggøre tanker, behov og ideer, som børnene kan anvende i sociale fællesskaber.



Grafen viser at status for børnenes udbytte af læringsmiljøet ift. kommunikation og sprog er: At der er flere drenge end piger, der ligger under alder sprogligt – men hvis vi går ind og kigger på progressionen, kan vi se at der alligevel er sket en positiv udvikling sprogmæssigt med de enkelte børn.

Det lykkes vi med:

Vi sætter mange ord på det vi skal i løbet af dagen. Alle børn lærer rim og remser hver eneste dag og lærer at genkende ord, der rimer. Vi laver turtagning ved bordet og alle børn kommer til orde. Ved vores små

grupper, giver det børnene tryghed ved at kende hinanden og det bliver meget nemmere at bruge sproget i gruppen. Vi laver meget oplæsning og har indført dialogisk oplæsning i alle grupper. Børnene ser billeder og får taletid – fortæller hvad de ser. Vi gør brug af vores væghængte tv skærme, hvor vi via iPads finder forskellige bøger, som vi oplæser eller apps med spil, hvor de skal finde 2-3-4 ens ting på skærmen. Vi finder Ramasjang mysteriet, Hr skægs leg med ord og tal – alt sammen med udgangspunkt i, hvad der optager børnegruppen. Vi har vores sprogkufferter som er med til at understøtte sproget. Hvor børnene skal bruge mange ord og vi stiller åbne spørgsmål. På stuerne har vi en tavle, hvor vi taler om datoer, årstider, vejr og vind, påklædning osv. Vi har masser af ophæng på væggene – alfabet, tal, billeder af alle børnene med deres navne under, så børnene stimuleres, gøres nysgerrige blot ved at kigge sig omkring. Vi vil lege navne, adresser mm ind i hverdagen. Der er tegnebord i alle gruppeinddelinger og her ser vi interaktion – børnene spørger nysgerrigt ind til hinandens tegninger og her laves meget børneskrivning. Vi har en del to sprogede og de har især glæde af at vi bruger piktogrammer, billeder til at understøtte sproget. Vi lykkes med at lave en så alsidig dag som muligt – præsentere børnene for nye og spændende ting som skærper deres interesse og nysgerrighed og deres spørgen ind til tingene. Vi har fokus på sprogbrug – at være gode bamsevenner – og her gør vi brug af Fri for Mobberi materialet og deres store samtalekort. Her snakker vi også meget om kropssproget – hvad fortæller du nu med din krop? – lærer at aflæse hinandens signaler mm.

Det vi vil have særlig fokus på:

Vi vil fortsætte som nu – dog vil vi forsøge at have forældrene endnu mere med på sidelinjen. Før corona havde vi dialogisk oplæsning med enkelte grupper børn og hvor de tosprogede forældre fik en kopi af den læste bog med hjem, så de også kunne snakke om bogen derhjemme. Det skal vi igen. Vi vil efter corona, finde vores bogreol frem, så bøgerne igen er frit tilgængelige for børnene. Vi har købt det magiske fortællertæppe, hvor børnene med iPad kan scanne forskellige eventyr/fortællinger fra tæppet og gøre eventyret færdigt ved fælles hjælp – stimulere deres fortællerevne samtidig øves der bogstaver, lyde, tal.

Krop, sanser og bevægelse

”Børn er i verden gennem kroppen, og når de støttes i at bruge, udfordre, eksperimentere, mærke og passe på kroppen – gennem ro og bevægelse – lægges grundlaget for fysisk og psykisk trivsel.

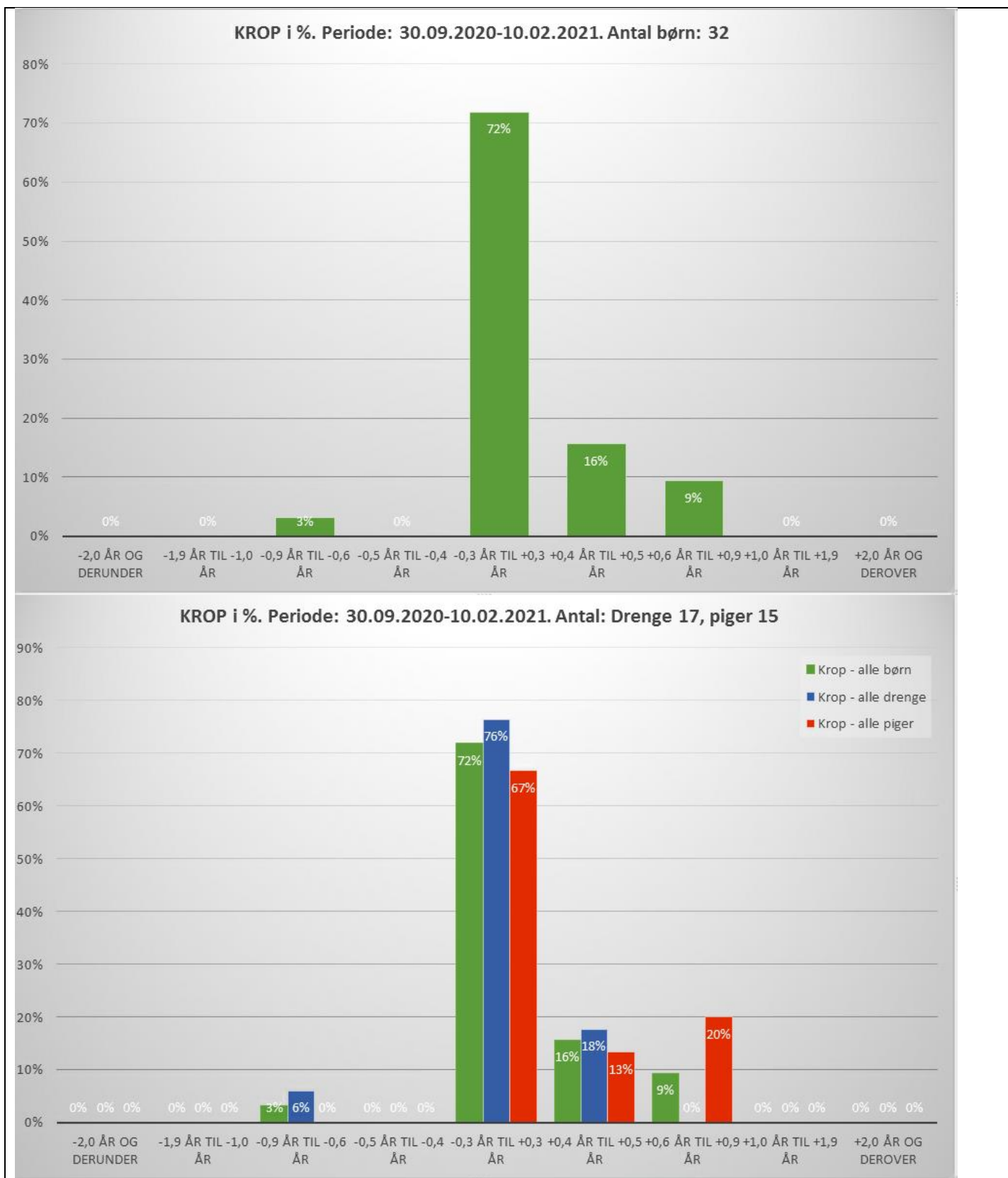
Kroppen er et stort og sammensat sansesystem, som udgør fundamentet for erfaring, viden, følelsesmæssige og sociale processer, ligesom al kommunikation og relationsdannelse udgår fra kroppen”.

Den styrkede pædagogiske læreplan, Rammer og indhold, s. 42-43



Pædagogiske mål for læreplanstemaet:

1. Det pædagogiske læringsmiljø skal understøtte, at alle børn udforsker og eksperimenterer med mange forskellige måder at bruge kroppen på.
2. Det pædagogiske læringsmiljø skal understøtte, at alle børn oplever krops- og bevægelsesglæde både i ro og i aktivitet, så børnene bliver fortrolige med deres krop, herunder kropslige fornemmelser, kroppens funktioner, sanser og forskellige former for bevægelse.



Grafen viser at status for børnenes udbytte af læringsmiljøet ift. krop, sanser og bevægelse er: At vi er en bevægelses børnehave og det lykkes at få alle med udviklingsmæssigt.

Det lykkes vi med:

Vi bliver certificerede hvert 2. år til at kunne kalde os en DGI – bevægelses institution. Vi medtænker de 18 grundelementer i børnenes hverdag. Vi er gode til at skabe læringsrum, der ligger op til kropslig udfoldelse – hvor børnene udforsker sig selv – de eksperimenterer og bliver fortrolig med, hvad deres kroppe kan og vi pirrer til børnenes nysgerrighed. Mindst 3 gange i løbet af dagen sættes bevægelse i gang så pulsen

kommer op og børnene er gode til også at byde ind med ideer til bevægelse. Vi forsøger at få alle børnene med og vi har en bred variation af bevægelse at trække på: Just dance, action kids, rend og hop med Oliver, redskaber fra DGI, stafet, cykellege, sang/fagtelege, Ninja workout mm. Vi har slås kultur med kampege, klatrevæg og ribbe i kælderens og her ser vi udviklingen fra at stå og se på, til langsomt selv at forsøge sig, for så til sidst at se barnet springe ned var ribben, klatrer helt op på klatrevægge og være den, der prøver kræfter af. Børnene opstiller ind imellem selv en motorikbane på stuen og laver lege med at ballancere på stolene. Når vi arbejder med andre temaer f.eks. brand – så medtænker vi altid bevægelsesdelen ind og det gør sig gældende i næsten alle de aktiviteter, der foregår. Ved indkøb af materialer medtænkes bevægelsesdelen også.

Vi har tegneborde, vi klipper og klistre, vi laver perler, vi samler puslespil, vi syr og vi laver massage med små historier med bamsevennen.

Det vi vil have særlig fokus på:

Vi vil særlig have fokus på sanserne fremadrettet. Lave lege hvor disse indgår: lugte, smage, høre, syns, berørings, kinæstetisk og den vestibulær/balance sans. Vi er allerede godt i gang ude på legepladsen, hvor der har været snevejr – mærke kulden, smage på sneen, balancere på den glatte is, høre hvordan det knager, når vi går, lugte det kolde vejr, hvor næsen bliver helt kold i næseborene og vores ånde bliver helt til røg fordi varme og kulde mødes, røre ved den kolde sne som langsomt smelter i vores hænder og hvor vi bruger den kinæstetiske sans i form af vores muskler som spændes i sær i benene, når vi skal passe på ikke at falde/glide. Det er alt dette, vi skal blive mere bevidste om og italesætte overfor børnene – kan I mærke at.....og det er pga.....

Natur, udeliv og science

”Naturoplevelser i barndommen har både en følelsesmæssig, en kropslig, en social og en kognitiv dimension.

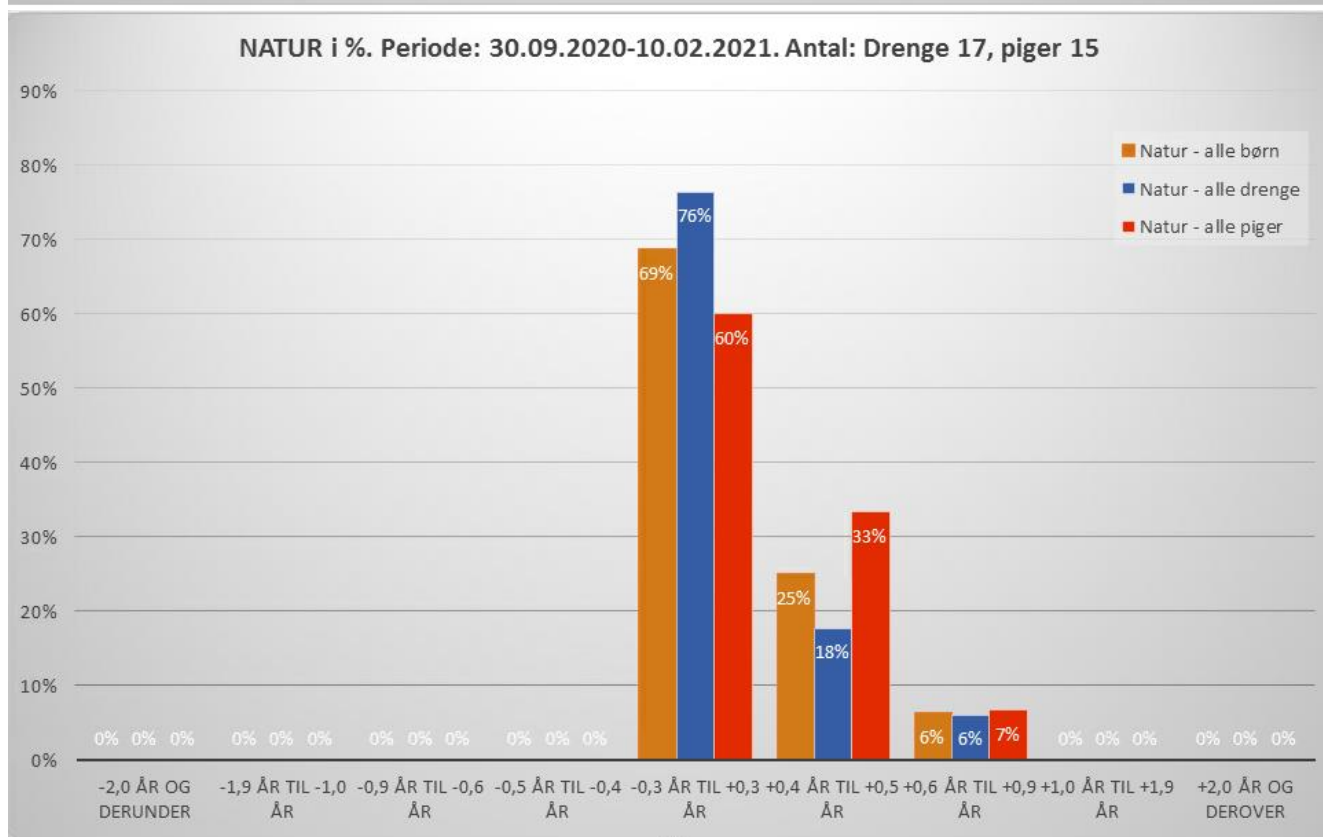
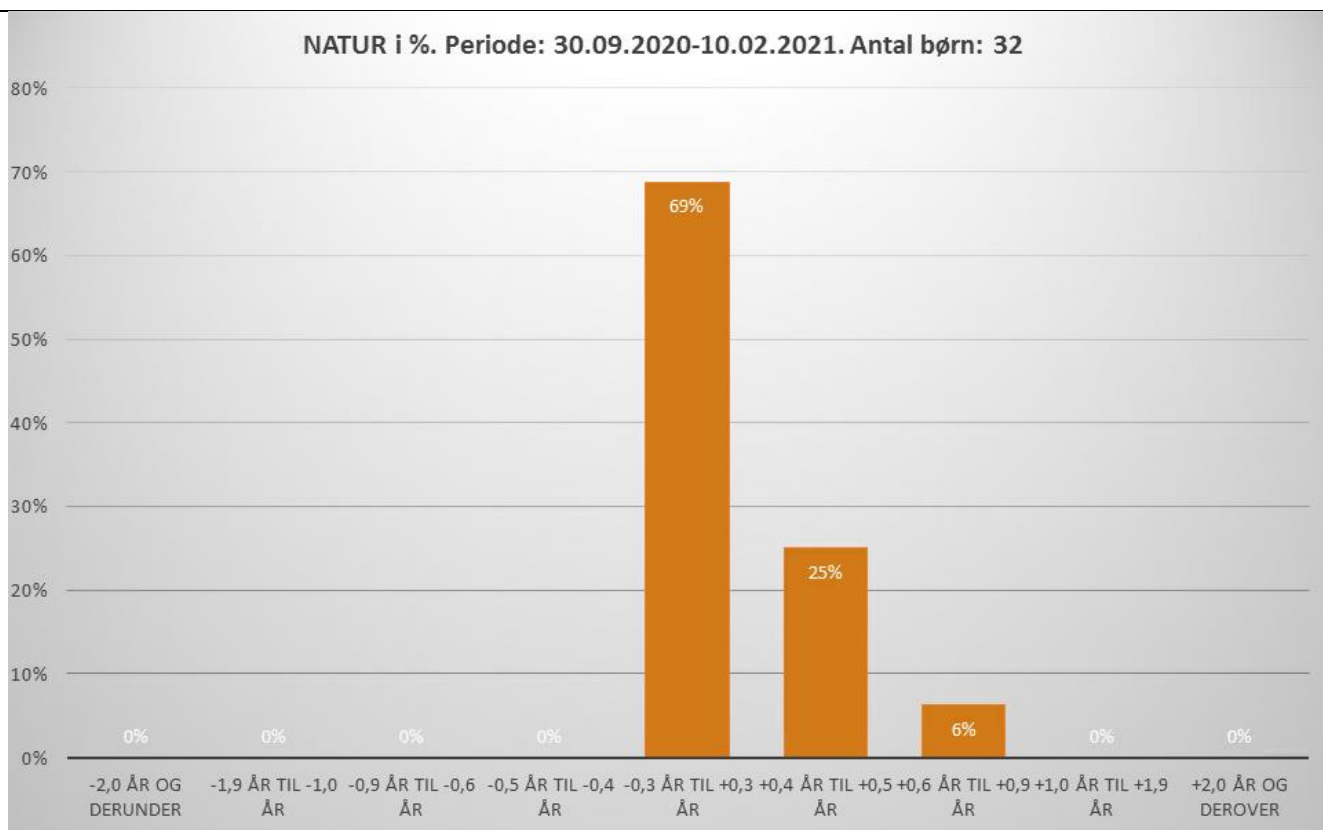
Naturen er et rum, hvor børn kan eksperimentere og gøre sig de første erfaringer med naturvidenskabelige tænke- og analysemetoder. Men naturen er også grundlag for arbejdet med bæredygtighed og samspillet mellem menneske, samfund og natur.”

Den styrkede pædagogiske læreplan, Rammer og indhold, s. 44-45



Pædagogiske mål for læreplanstemaet:

1. Det pædagogiske læringsmiljø skal understøtte, at alle børn får konkrete erfaringer med naturen, som udvikler deres nysgerrighed og lyst til at udforske naturen, som giver børnene mulighed for at opleve menneskets forbundethed med naturen, og som giver børnene en begyndende forståelse for betydningen af en bæredygtig udvikling.
2. Det pædagogiske læringsmiljø skal understøtte, at alle børn aktivt observerer og undersøger naturfænomener i deres omverden, så børnene får erfaringer med at genkende og udtrykke sig om årsag, virkning og sammenhænge, herunder en begyndende matematisk opmærksomhed.



Grafen viser at status for børnenes udbytte af læringsmiljøet ift. natur, udeliv og science er: Alle børnene ligger godt i forhold til deres alder/udvikling – og her viser data at denne kompetence har virkelig fået lov til at fylde meget – især pga. corona. Nytænkning af aktiviteter, da vi har skullet bruge udemiljøet som en grundlæggende base. Det er kommet alle børn til gode og pædagogerne har fat i noget godt og udviklende – som de fortsat vil udvikle på – samtidig med at bevægelsesdelen ses som et supplement til dette tema. Vi gør børnene nysgerrige på naturen og dens fantastiske muligheder.

Det lykkes vi med:

Alle børn præsenteres for årstidernes skiften og oplever den på egen krop, samtidig med at vi italesætte, hvordan vejret er i dag i form af visuelle tavler, som børnene skiftes til at komme op og gennemgå – de er også ude og mærke vejret – hvad kalder vejret på af tøjvalg. Hvorfor regner det? Hvorfor kommer der regnbuer? Hvorfor skinner solen? Hvorfor blæser det? Osv. Vi gør brug af iPads og finder materialer, der kan besvare de forskellige spørgsmål – Ramasjang, bøger, opslag, naturekspeditionen mm. Børnene eksperimenterer med vand, sand, jord. Vi laver vindtema med vindmøller. Fugletema hvor vi snakker forskellige fugle, hvordan ser de ud, hvad spiser de, hvordan ser æggene ud, hvordan lyder de, hvor bor de, laver fuglehuse og vi understøtter dette med billeder, laver mad til dem og eksperimenterer med hvad de bedst kan lide at spise. F.eks. hvad spiser de først – svinefedt med solsikkekerner eller korn, rosiner, cornflakes mm og forældrene er med på sidelinjen i form af at børnene også får deres hjemmelavede fuglemad med hjem. Vi taler om vigtigheden af at fodre fuglene i vintertiden, da det er svært for dem at finde mad. Der laves science med hønseæggene, så børnene bedre kan forstå, hvorfor det er vigtigt at æggene har en skal til at beskytte selve ægget med. Vi fjerner æggeskallen ved at ligge æg i eddike og følge udviklingen fra dag til dag – hvor skallen forsvinder helt og børnene rører nu ved ægget og der skal ikke meget til, før ægget bliver ødelagt. Vi snakker om, hvordan en høne eller fugl er i stand til at lave en æggeskal. Vi følger børnehaveduen, som vender tilbage til legepladsen hvert år – vi ser ægget. Desværre har der været nogen inde og ødelægge reden – men det giver også læring til børnene om vigtigheden af at behandle fuglereder med forsigtighed – ellers dør den lille fugl. Vi gør brug af Lille og Store Nørd, der laver science – vi laver lava lamper og vulkaner – vi laver formuldningsforsøg, så børnene får en fornemmelse for, hvad der er vigtig at putte i skraldespanden i stedet for at smide på jorden. Vi laver fra jord til bord, spirings forsøg og har børnene med i hele processen – og laver mad over bål i bålhytten. Vi lærer børnene om varme og kulde. Vi prøver at lave sæbebobler i minusgrader og ser, hvordan de fryser til is – vi laver lyslamper af isklumper. Vi laver vores eget papir og understøtter dette i form af små videoer, der viser, hvor kommer papiret egentlig fra. Vi gør brug af genbrugsmaterialer – børnene elsker at få store papkasser, hvor de laver huse, biler, svømmehal, dinosaurer huler mm – der kommer gang i deres fantasi men også samarbejde, interaktion, relation. Vi gør brug af forskellige naturapps både i forhold til genbrug, dyreliv, planteliv osv.

Vi lykkes med at lære børnene, hvordan man skal behandle dyr/insekter/planter. Vi er i gang med affaldssortering – ved at lave en idebank med bæredygtighed i børnehøjde.

Det vi vil have særlig fokus på:

I 2021 vil overlæggen være Bæredygtighed i børnehøjde. Endnu mere fokus på: Affald, sortering og mad – ressourcer og genbrug – energi – vand (forbrug men også en opsamlings vandtønde, så vi selv kan vande vores planter)– naturaktiviteter – dyr og planteliv. At bruge materialer fra De Grønne spirer, Naturekspeditionen, inspiration fra andre kommuner. Vores naturrum med insekttavle og forstørrelsesglas skal færdiggøres med akvarier og terrarier. Vi vil have særlig fokus på at lære børnene at værne om naturen på vores legeplads – ikke ødelægge træer, buske, græs, blomster og kun grave hvor det er tilladt.

Kultur, æstetik og fællesskab

"Kultur er en kunstnerisk, skabende kraft, der aktiverer børns sanser og følelser, ligesom det er kulturelle værdier, som børn tilegner sig i hverdagslivet.

Gennem læringsmiljøer med fokus på kultur kan børn møde nye sider af sig selv, få mulighed for at udtrykke sig på mange forskellige måder og forstå deres omverden."

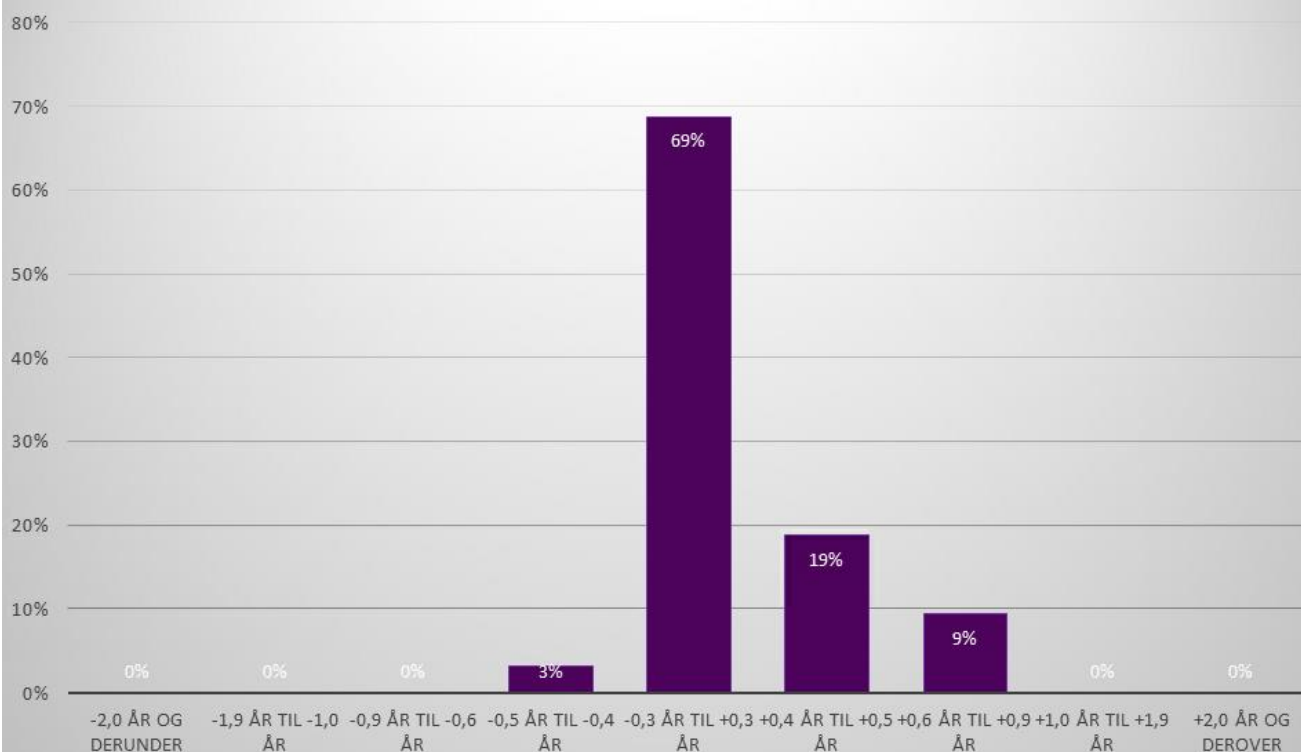


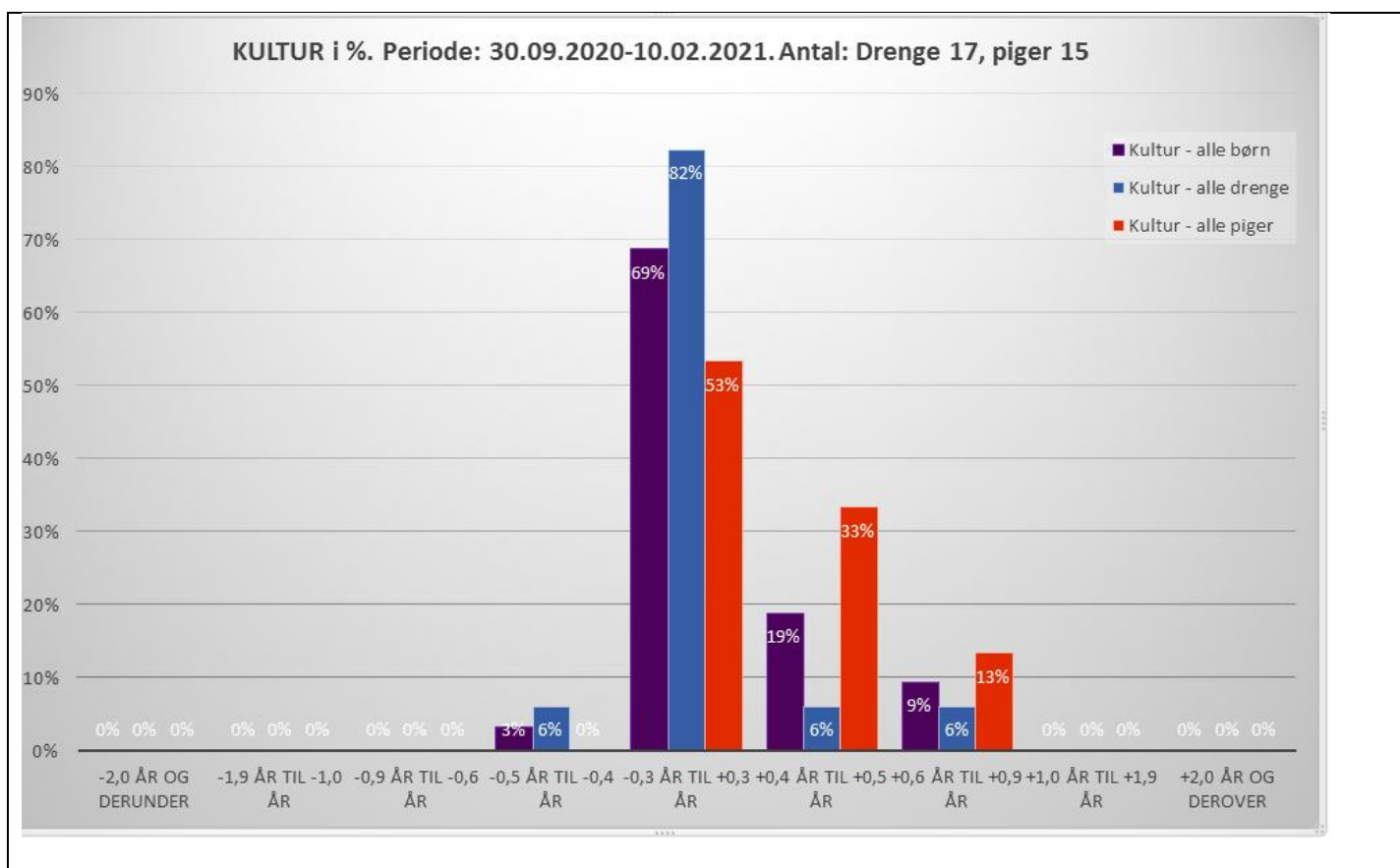
Den styrkede pædagogiske læreplan, Rammer og indhold, s. 46-47

Pædagogiske mål for læreplanstemaet:

1. Det pædagogiske læringsmiljø skal understøtte, at alle børn indgår i ligeværdige og forskellige former for fællesskaber, hvor de oplever egne og andres kulturelle baggrunde, normer, traditioner og værdier.
2. Det pædagogiske læringsmiljø skal understøtte, at alle børn får mange forskellige kulturelle oplevelser, både som tilskuere og aktive deltagere, som stimulerer børnenes engagement, fantasi, kreativitet og nysgerrighed, og at børnene får erfaringer med at anvende forskellige materialer, redskaber og medier.

KULTUR i %. Periode: 30.09.2020-10.02.2021. Antal børn: 32





Grafen viser at status for børnenes udbytte af læringsmiljøet ift. kultur, æstetik og fællesskab er: At vi formår at lave et læringsmiljø, hvor børnene præsenteres for mange forskellige former for fællesskaber, viden om forskellige kulturelle baggrunde – vi pirker til børnenes nysgerrighed, fantasi og byder dem ind i forskellige fællesskaber, hvor vi både er tilskuere men også deltagere. Vi får engagerede børn.

Det lykkes vi med:

At børnene lærer om verdenen at kende – hvad har vi i nærmiljøet? Vi deltager i de arrangementer, der er i byen – udsmykning af hovedgaden, kulturuge 10, Knæk cancer, rødstue i biografen mm og her er det vigtigt at vi via dialogen fortæller børnene, hvad og hvorfor. Vores traditioner i form af fastelavn, påske, halloween, jul og hvorfor fejrer vi disse. Børnene oplever mange forskellige nationaliteter og sprog og vi øver os i at sige nogle ting på andre børns sprog. Vi ser forskelligheder i madkassen og får børnene til at fortælle, hvad de har med. Vi snakker flag og har vores verdenskort, så børnene kan se, hvor hvert enkelt barn kommer fra. Vi lærer gamle sange/sanglege og gamle danse og har bl.a. optrådt med folkedans på plejehjem og erhvervsskolen. Vi laver sang/musik/drama og lærer børnene at stå frem og opføre et teaterstykke/cirkusforestilling eller MGP for et publikum. Vi laver biograf i børnehaven med popcorn/slik og nogle gange kræver det også at have biletter for at deltage. I corona tiden har det ikke været muligt at komme på nissejagt på museum, men det fik vi ændret til nissejagt ude på legepladsen.

Kirkemusens/præsten kom på besøg hos os og lavede teater. Vi deltager i online koncerter og teaterstykker, så børnene også bliver præsenteret for dette medie. Vi laver morgensang hver fredag, hvor udgangspunktet er at børnene får kendskab til vores gamle børnesange og bevægelsessange. Vi snakker gamle dage og besøger måske Hessel, hvor børnene selv fornemmer på egen krop, hvad det handler om. Ude på legepladsen har vi musikanlæg ude så børnene kan synge og danse med. Vi introducerer forskellige materialer og viser børnene, hvad de kan bruges til – især genanvendelige materialer, hvor børnene kan klippe, klistre, tegne, male, lime fanger deres interesse. 3 år i en børnehave, hvor vi lærer hinanden rigtig godt at kende, kræver også at vi får taget ordentlig afsked, når børnene skal videre op i skolen – så der afholdes stor afslutningsfest med rejsesang og diplom.

Det vi vil have særlig fokus på:

Vi vil sætte mere ind med musik ude på legepladsen, men hvor børnene selv skal være aktive. Vi har planer om at indkøbe trommer og xylofoner, så børnene kan lave deres egen musik. Vi vil i gang med de gode sammenhænge i form af besøg af dagplejen, besøge skolerne og plejehjem. Tilgængelig udklædningstøj, bøger når der gives grønt lys. Vi vil arbejde med vores digitale fortællertæppe som stimulerer børnenes fantasi, kreativitet – her skal børnene selv bruge iPads og viderefortælle. Deltage i børnenes grundlovsdag, lave diskofest, kulturuge i uge 36 og lave vores egen kulturuge med fokus på de tosprogede: Land, flag, mad, lege, sange, tøj og hvor vi inviterer forældrene ind. Så har vi planer om læringsfestival og her forventer vi også at kunne få nogle gode ideer med hjem, som kan komme vores børn til gode.